

日本遺産「葡萄畑が織りなす風景」をめぐる

外国人向け周遊モニターツアー

笛吹市

実施報告書

ツアー名：  
調査対象者：  
対象地域：  
調査実施日：

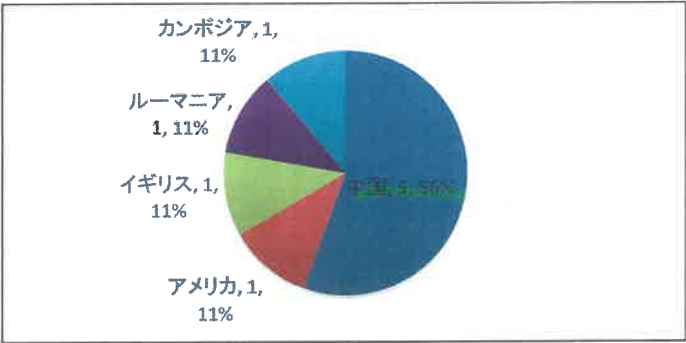
日本遺産「葡萄畑が織りなす風景」をめぐる外国人向けモニターツアー・笛吹市  
9名  
山梨県笛吹市  
令和元年11月17日(日)

1.参加者ご自身のこと

【国籍】

中国  
アメリカ  
イギリス  
ルーマニア  
カンボジア

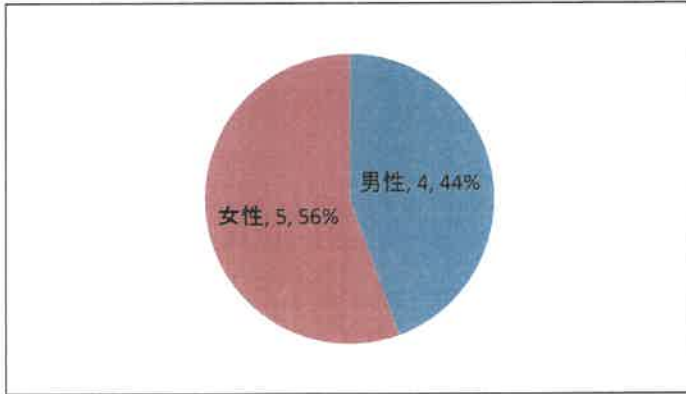
5  
1  
1  
1  
1



【性別】

男性  
女性

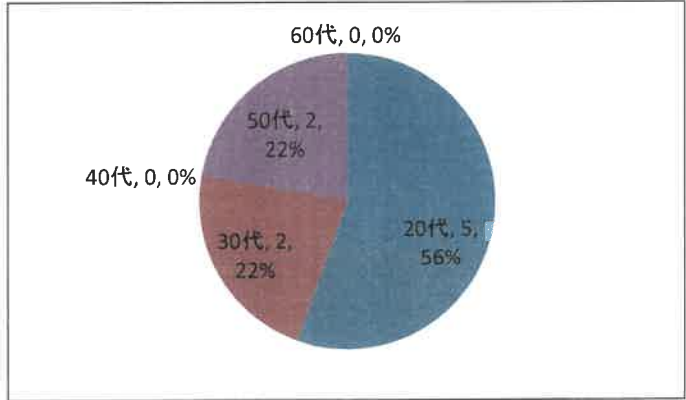
4  
5



【年代】

20代  
30代  
40代  
50代  
60代

5  
2  
0  
2  
0



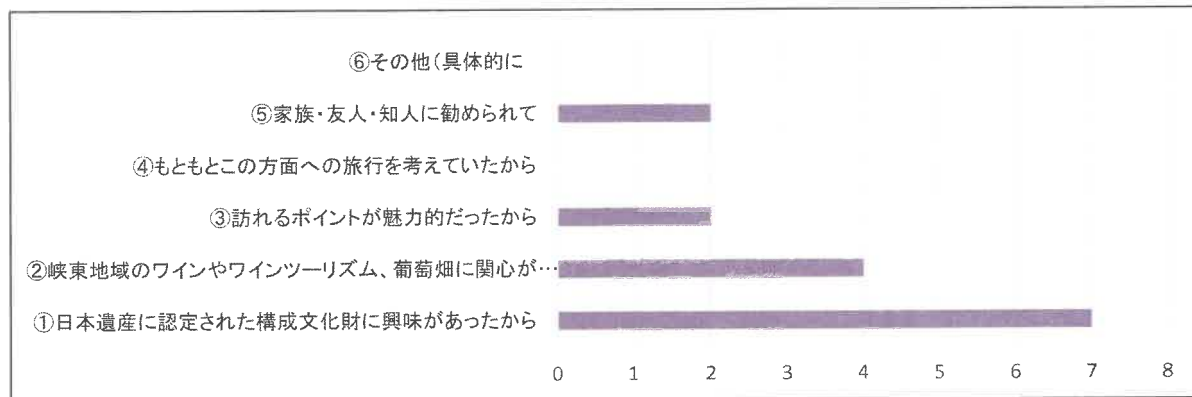
【旅行の計画をたてる場合、情報はどこから得ていますか。】

①チラシ  
②インターネット  
③メール  
④その他

1  
0  
4  
5 (知人 2、Akari on Facebook 1)

【参加のきっかけ】

①日本遺産に認定された構成文化財に興味があったから	7
②峡東地域のワインやワインツーリズム、葡萄畑に関心があったから	4
③訪れるポイントが魅力的だったから	2
④もともとこの方面への旅行を考えていたから	0
⑤家族・友人・知人に勧められて	2
⑥その他(具体的に)	0



【日本遺産がどのようなものかを知っていますか。】

知っている	1
知らない	6
無回答	2

【山梨県峡東地域(山梨市、笛吹市、甲州市が日本遺産に認定されたことを知っていましたか。】

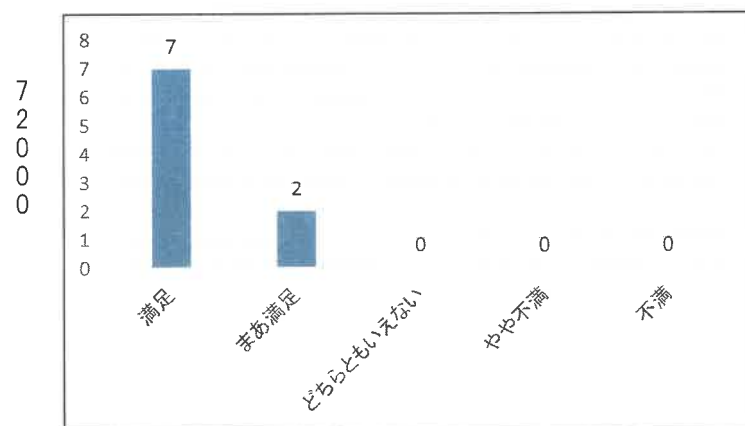
知っている	0
知らない	9

→ 知っていると答えた方は、どちらでお知りになりましたか。

2. ツアーで訪れたスポットについて

①八代ふるさと公園と葡萄畑の眺望

満足  
まあ満足  
どちらともいえない  
やや不満  
不満



その理由・ご意見

とても綺麗な景色を見られまして良かったです。

景色が本当に綺麗だった。

周りの他の場所も訪れ、鉄道に行くことが気に入った。

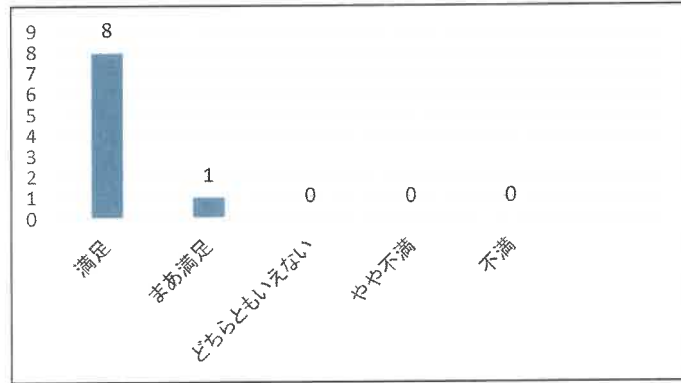
公園の眺めがとても良かった。

ここで指定された時間全体を費やさなかったのは良いことだと思います。景色は素晴らしいが楽しむには25分必要です。

②甲斐國一宮浅間神社

満足  
まあ満足  
どちらともいえない  
やや不満  
不満

8  
1  
0  
0  
0



その理由・ご意見

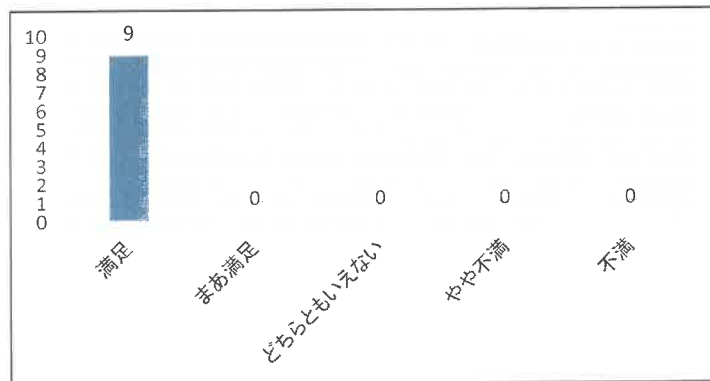
とても綺麗で、とても興味深い話  
中吉を引きました。

Shinro 宮司から歴史を聞いて、楽しめました。  
宮司のお話から多くのことを学びました。

③ルミエールワイナリー

満足  
まあ満足  
どちらともいえない  
やや不満  
不満

9  
0  
0  
0  
0



その理由・ご意見

No.1>No.3>No.2

非常に興味深い経験、ワイン製造プロセスとさまざまな品種の探索は理解しやすく、私たちがテイスティングしたワインは非常にユニークで高品質でした。

No.1>No.3>No.2 ワイン

さまざまな種類のワインの試飲

たくさんの情報があり良い時間です。彼らは私たちをとても親切にしてくれました。ワインはあまり飲みませんが、2番と3番は十分に軽いので楽しめました！私はNo.2の後味が好きですが、甲州ワインのクリアでライトな味が好きです。保管場所の見学は面白いです。さまざまなワインの味も好きです。3番が最高です。

3. ツアー全体のことについて

(1) 葡萄畑や地域の歴史・文化、ワインの魅力を感じることができましたか。

①できた 9  
②できなかった 0

その理由・ご意見

ぶどう園を訪れるのがこんなに楽しいとは思わなかった。

ワインの良い歌声を体験しました。

私は歴史が大好きです。

ワイン工場を訪れるのは初めてです。本当に良い経験です。

(2) モニターツアーについて、満足いただけましたか。

①満足 9  
②概ね満足 0  
③どちらともいえない。  
④あまり満足していない。  
⑤満足していない。

その理由・ご意見

ツアーガイドにとても満足です。

ワインを飲む。

それぞれの場所での時間は良かったと思います。各場所に関する情報も興味深いものでした。

山梨についてもっと知ることができました。

(3)本モニターツアーをまわり、また峡東地域を訪れたいと思いましたか？

はい

9 3つの場所は異なっているがすべてとても興味深い。私は全てを愛してる。  
もし同じガイドだったらまた行くだらう。  
とても美しいエリアです。  
さらに多くの日本の自然風景と人文魅力を味わいたいと思います。

いいえ

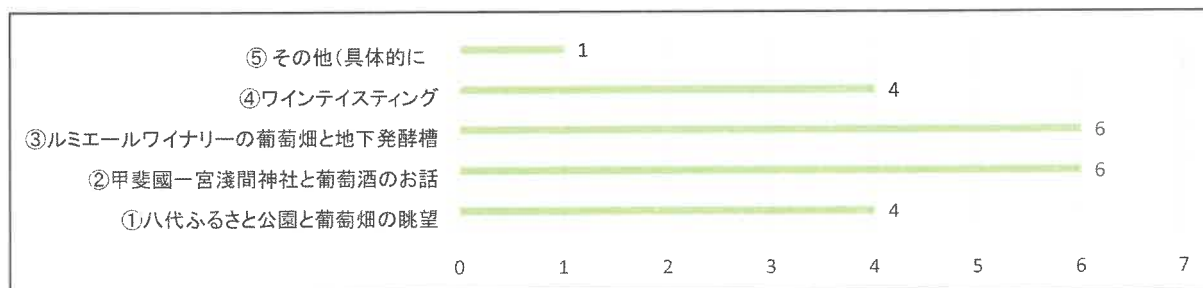
0

(4)本モニターツアーで印象に残った場所、内容を教えてください。(○印はいくつでも)

- ①八代ふるさと公園と葡萄畑の眺望
- ②甲斐國一宮浅間神社と葡萄酒のお話
- ③ルミエールワイナリーの葡萄畑と地下発酵槽
- ④ワインテイスティング
- ⑤ その他(具体的に

4  
6  
6  
4  
1

私は電車の観測エリアで追加された停車時間が好きだった。



(5)周遊ルートに追加した方が良い場所や内容などがあれば教えてください。

理由

①温泉

5 私は温泉をほとんど経験していません。  
日本の有名な温泉

②食文化体験

7 私はいつも食べ物を楽しんでいるのでワインテイスティングと一緒に  
それを追加できたら素晴らしかったらう。  
食文化について、詳しく学べました、特に甲府でホールフーズは  
なかなか見つからないからです。  
お腹が空きましたから(笑)

③農産物直売所

2 農家がどのように商品を販売しているかを見ることができれば  
素晴らしいでしょう。  
スーパーマーケットより安く新鮮かもしれません。

④フルーツ狩り

2 私はそれが現在の活動とうまく調和すると思います。

⑤寺社仏閣

⑥自然景観

2 日本の自然風景を体感したい。

⑦登山、ハイキング

3 これまでのところ、私は地元の山に登る機会がありませんでした。

⑧お土産屋

1

⑨お祭り

2 日本の伝統文化を体験したい

⑩その他

1 歴史文化遺産

(6)逆に周遊コースから除いた方が良い場所や内容などがあれば教えてください。

除いた方が良い場所、内容 → その理由

無回答

3

特になし

4

八代ふるさと公園

私はそれを削除すべきだとは思わないが、私たちが訪れた10分ほどがそれを楽しむのに  
十分な時間だった。50分のスケジュールは長すぎます。

ブドウ園をご覧ください

さまざまな種類の違いが見えませんが。

(7)周遊ルートをご自身で巡る際の交通手段は何を選びますか。また、そうした場合に心配なこと(必要なこと)などがあれば教えてください。(○印はいくつでも)

レンタカー

1

タクシー

バス

徒歩

1

その他

5 電車 2 自転車 3

地元民が本当の喜んだ場所に到着することができません。

必要なこと

私は自転車をよく使うので、これが最初の選択肢です。

自分自身ではいられません。

(8)周遊ルートをまわってみてお気付きの点を何でもご記入ください。

何かの(旅行)会社がこういうツアーを立てれば、いいと思います。

ガイドさんが何を言ったかを大体わかりましたが、もう少し英語力アップしたら助かります。それにしても、彼の話し方が好きでした。

公園は本当に素晴らしいです。後でまた訪れたいです。

とてもよいツアーです。例えば北口等特定のエリアを追加するとより理解しやすく、楽しい。

同じツアーガイド、特に通訳/メインツアーガイドで続けてください。

とてもいい経験でした。ありがとうございました！食物があればよかったのに  
多少活動することが出来ると紹介しやすくなります。

#### 4.その他

(1)日本遺産峡東地域をより多くの方に訪れていただき、周遊していただくためには、何が必要だと感じますか。

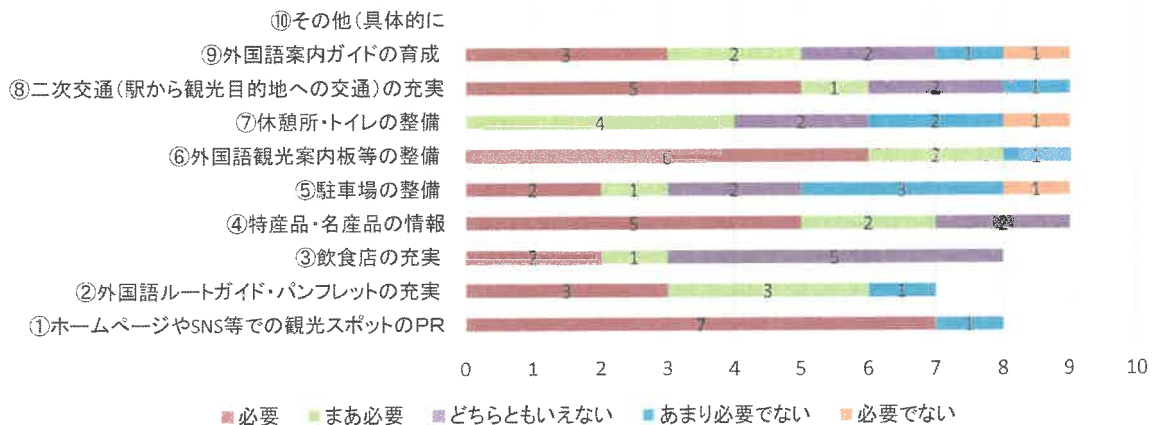
	必要	まあ必要	どちらともいえない	あまり必要でない	必要でない
①ホームページやSNS等での観光スポットのPR	7				1
②外国語ルートガイド・パンフレットの充実	3	3			1
③飲食店の充実	2	1	5		
④特産品・名産品の情報	5	2	2		
⑤駐車場の整備	2	1	2	3	1
⑥外国語観光案内板等の整備	6	2		1	
⑦休憩所・トイレの整備		4	2	2	1
⑧二次交通(駅から観光目的地への交通)の充実	5	1	2	1	
⑨外国語案内ガイドの育成	3	2	2	1	1
⑩その他(具体的に)					

最も重要なのは、これらの場所に関する情報を公開することだと思います。

食文化体験があれば、もっと楽しめるのではないかと思います。

ツアーはもう少し早めに始まったら、周りのエリアを自由に楽しむことができます。時間はちょっと短い。

もう少し、いればよかったです。おやつもツアーに含めばいいと思います。??? (名前?) ありがとう。



## ツアーの概要

催行日	令和元年 11 月 17 日(日曜日)
企画実施	主催: 峡東地域ワインリゾート推進協議会 周遊ルート開発・企画協力: NPO 法人ふえふき旬感ネット 旅行企画実施: 株式会社タビゼン 山梨県知事旅行業 2-282
催行地	目的地: 山梨県笛吹市 出発地: JR 石和温泉駅 帰着地: JR 石和温泉駅 日数: 日帰り
参加人数	参加人数: 9 人(当日不参加: 1 人 ) 男女別人数 男性: 4 人、女性: 5 人 国籍 中国: 5 人、アメリカ: 1 人、イギリス: 1 人、ルーマニア: 1 人、 カンボジア: 1 人 年代 20 代: 5 人、30 代: 2 人、40 代: 0 人、 50 代: 2 人、60 代: 0 人







## ツアー報告

11月17日(日) 晴れ

集合:13:40 石和温泉駅北口

↓貸切マイクロバスで移動

ガイド:望月和幸さん

通訳:新井達司さん



14:10~15:00 八代ふるさと公園、リニアの見える丘  
前方後円墳「銚子塚古墳」と「盃塚古墳」が復元されている。  
古墳の上に登り、悠久の時に思いを重ね葡萄畑の織りなす風景を眺望。



15:30～16:10 甲斐國一宮浅間神社

古屋宮司にお話しいただきました。ご祭神「木花開耶姫(このはなさくやひめ)」は酒造の守護神でもあり、県内ワイナリーの約半分が農作業が始まる時期になると、1 升瓶の葡萄酒を奉納しています。



16:15～17:15 ルミエールワイナリー

酒井さんが葡萄畑、醸造所、国の登録有形文化財の石造りの半地下式発酵槽、地下セラーご案内。  
ワインテイスティング、アンケート記入







17:30 石和温泉駅北口着〔解散〕

# 日本遺産モニターツアー(笛吹市コース) 2019.11.17

- ・石和温泉駅(北口)出発  
13:40 ↓
- ・八代ふるさと公園  
14:10~15:10 ↓
- ・甲斐國一宮浅間神社  
15:30~16:10 ↓
- ・ルミエールワイナリー  
16:15~17:15 ↓
- 17:35着  
・石和温泉駅



平野部からこの辺りの中山間地エリアに上がると石を積み上げて傾斜地を上手く利用した葡萄畑などが多く見られます。土に露が混じり水はけもよく、葡萄栽培には適した場所です。加えて、昼夜の気温差も出やすく、色づきや味への好影響をもたらしやすいともあります。

## ・八代ふるさと公園

根の石所でもある八代ふるさと公園には壱塚古墳と獅子塚古墳が隣接し、甲府盆地を見下ろしています。壱の眺望も素晴らしい。根と根の花の共演を見ることができ、ハワースボットでもあります。



酒造の守護神でもある、木花開耶姫が祀られる浅間神社では、農作業が始まる季節になると境内の多くのワイナリーが、一升瓶の葡萄酒を奉納いたします。また、コルクの樽も揃えられ、毎年コルク供養も行われるほどワインとの関わりが深い神社です。



## ・甲斐國一宮浅間神社



## ・ルミエールワイナリー



この周辺には以下4社のワイナリーがあり、ワインツアーズなどのイベントでは、それぞれを歩いて回ることが出来ます。

- ・アルファスワイン
- ・新巻葡萄造
- ・北野呂醸造
- ・白川中央葡萄造



笛吹市

笛吹市立横山小